



INFORME DE RENDICIÓN DE CUENTAS

DIRECCIÓN PROVINCIAL DE *LOS RIOS*

AB. JUAN RAMON TERAN MORENO

INSTITUTO ECUATORIANO DE SEGURIDAD SOCIAL

PERÍODO ENERO – DICIEMBRE *2023*

RUC: *1760004650001*

DIRECCION PROVINCIAL LOS RIOS

INFORME DE RENDICIÓN DE CUENTAS

Contenido

Introducción	3
Resumen Ejecutivo	4
1. Cobertura Institucional	5
2. Logros alcanzados	6
3. Implementación de políticas públicas para la igualdad	16
a. Políticas públicas interculturales	16
b. Políticas públicas generacionales	16
c. Políticas públicas de discapacidades	17
d. Políticas públicas de género	17
e. Políticas públicas de movilidad humana	17
4. Objetivos Institucionales	17
5. Ejecución programáticas y presupuestaria	17
6. Procesos de contratación y compras públicas de bienes y servicios.....	20
7. Enajenación de bienes, expropiaciones y donaciones.....	22
8. Incorporación de recomendaciones y dictámenes por parte de las entidades de la Función de Transparencia y Control Social, y de la Procuraduría General del Estado ..	22

Introducción

La Dirección Provincial IESS Los Ríos, situada en el centro del país, en la zona geográfica conocida como región litoral o costa. Ocupa un territorio de unos 6.254 km², siendo la décimo quinta provincia del país por extensión. Limita al norte con Santo Domingo de los Tsáchilas, por el este con Cotopaxi y Bolívar, al noroccidente con Manabí y al oeste y al sur con Guayas.

En el territorio fluminense habitan 778.115 personas, según el último censo nacional (2010), siendo la cuarta provincia más poblada del país después de Guayas, Pichincha y Manabí. La Provincia de Los Ríos está constituida por 13 cantones, con sus respectivas parroquias urbanas y rurales.

Es uno de los más importantes centros administrativos, económicos, financieros y comerciales del Ecuador.

Las actividades principales de la provincia son el comercio, la ganadería, la industria y la agricultura.

El Instituto Ecuatoriano de Seguridad Social en la Provincial de Los Ríos cuenta con una Dirección Provincial y un Centro de Atención en la ciudad de Quevedo, dos Hospitales tanto en el sector norte y el sector sur, como es el Hospital General - Babahoyo y Hospital General Quevedo, además cuenta con dos Centros de Salud tipo A en la ciudad de Vinces, y en la ciudad de Ventanas, en los sectores rurales cuenta con 20 dispensarios dentro de la Provincial tales como: Bañón, Bella Aurora, Buena Fe 1, Chacarita, Costa Azul, El Paraíso 2, Estero de Piedras 2, Junquillo, La Ángela, La Balsa, La Felicidad, La Teresa, Las Cañitas, Mata de Cacao 2, Pambilar de Calope, Potosi, Rio Chila, San Luis 3, Tarira y Vicente Rocafuerte.

Todas estas unidades médicas abastecen la atención primaria de salud a la población riocense en todos los sectores urbanos y rurales en la provincia.

Resumen Ejecutivo

Mediante Memorando N° IESS-DPR-2024-0549-M, el Director Provincial conforma el equipo para el inicio de la rendición de cuenta.

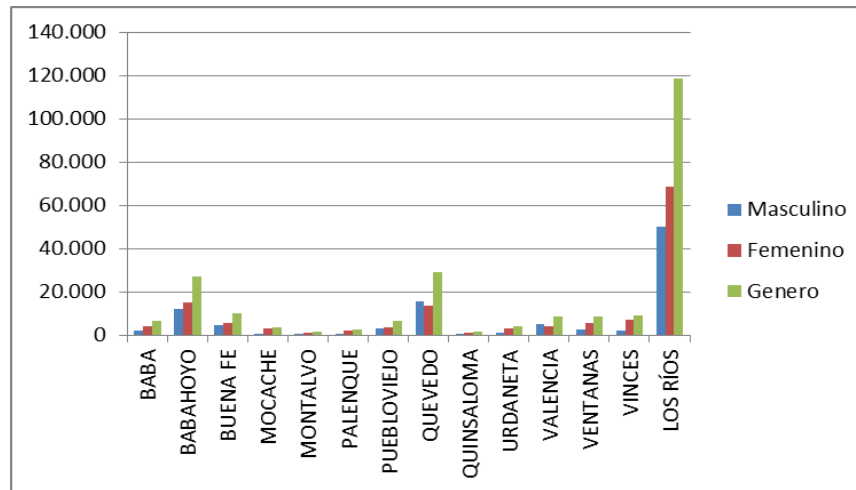
Mediante memorando N° IESS-DNPL-2024-0206-M de fecha 08 de febrero del 2024 la Dirección Nacional de Planificación emite todas las directrices luego que han sido aprobadas por la Dirección General.

Mediante memorando N° IESS-UPAFR-2024-0301-M, se solicita a todas las áreas: Administrativa Financiero, Gestión de Cartera y Coactiva, Afiliación y Control Técnico, Seguro Social Campesino, Asesoría Jurídica, Prestaciones de Pensiones, Riesgos de trabajo, Fondos de Terceros y Seguro de Desempleo y Planificación para aportar con información relevante a la Rendición de Cuenta de la Dirección Provincial en el periodo 2023.

Las áreas proporcionaron información de la gestión de cada una de sus unidades mediante memorandos y correos institucionales información que permitió elaborar y consolidar el informe de rendición de cuentas de la Dirección Provincial Los Ríos periodo 2023.

1. Cobertura Institucional

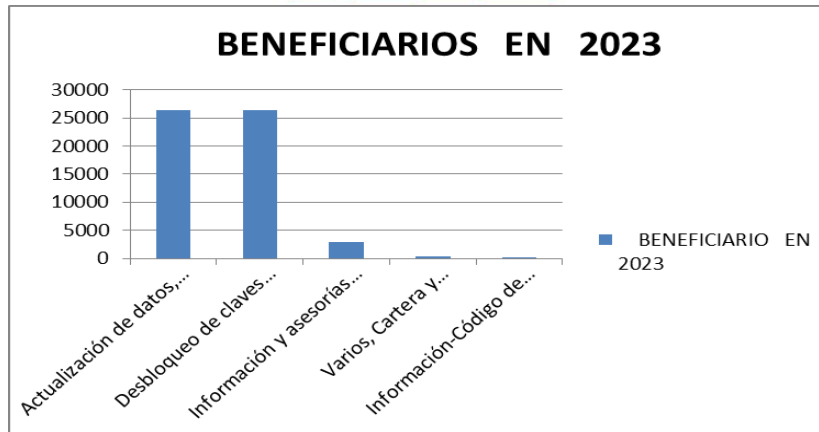
El Instituto Ecuatoriano de Seguridad Social, mantiene una cobertura en diferentes cantones de la provincial de Los Ríos contando con una población de afiliados de 118.735 actualmente de los cuales son 68.606 afiliadas femeninas y 50.129 afiliados masculinos entre todos los cantones de la provincia como se detalla a continuación.



AFILIADOS/CANTONES	MASCULINO	FEMENINO	GENERO
BABA	2.282	4.169	6.451
BABAHOYO	12.152	15.100	27.252
BUENA FE	4.611	5.379	9.990
MOCACHE	692	2.941	3.633
MONTALVO	745	935	1.680
PALENQUE	240	2.196	2.436
PUEBLOVIEJO	2.878	3.444	6.322
QUEVEDO	15.486	13.421	28.907
QUINSALOMA	435	1.244	1.679
URDANETA	821	3.188	4.009
VALENCIA	4.871	3.918	8.789
VENTANAS	2.718	5.650	8.368
VINCES	2.198	7.021	9.219
LOS RÍOS	50.129	68.606	118.735

Fuente: Área de afiliación y control técnico- www.iess.gob.ec

El Instituto Ecuatoriano de Seguridad Social a través de la Dirección Provincial Los Ríos en el año 2023 brindó atención a usuarios que acuden a nuestro Centro de Atención Universal tanto de Babahoyo como del Centro de Atención Quevedo entre hombres y mujeres, un total de **56112** los mismos que acuden a realizar, actualización de datos, validación de cuentas bancarias, solicitud de débitos bancarios, desbloqueo de claves, atenciones según el sistema del turnero, brindando atención de calidad y calidez, en un tiempo no mayor a 7 minutos por usuario.



ATENCIÓN BRINDADA A USUARIOS	BENEFICIARIO EN 2023
Actualización de datos, validación de cuentas bancarias, solicitud de débitos bancario.	26448
Desbloqueo de claves que se generan aproximadamente diarios, es decir se desbloquea un promedio de:	26400
Información y asesorías a Empresas	2928
Varios, Cartera y Atención al ciudadano	288
Información-Código de extranjero C.A. Quevedo	48
COBERTURA 2023	56112

Fuente: Área de Atención al Ciudadano- www.iess.gob.ec

2. Logros alcanzados

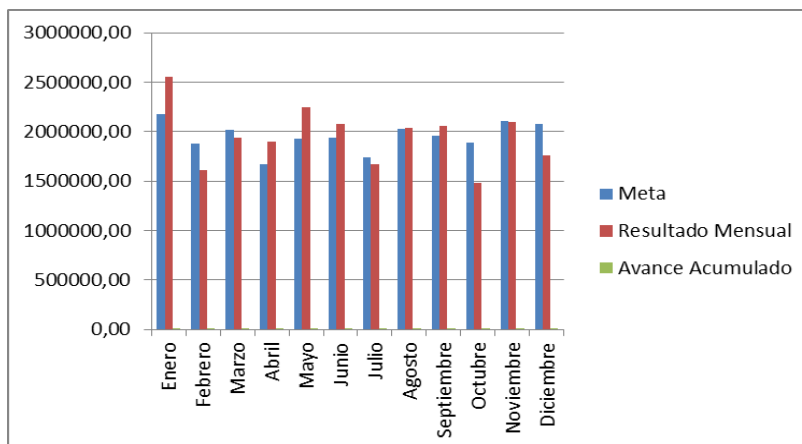
En relación al cumplimiento de la planificación establecida por el Instituto Ecuatoriano de Seguridad Social en la Dirección Provincial de Los Ríos por las diferentes áreas los logros realizados son los siguientes:

AREA DE GESTION CARTERA Y COACTIVA LOS RIOS

En el período 2023 el valor en mora a recaudar en la Provincia fue de era de USD. 23.408.489,22 (Veintitrés millones cuatrocientos ocho mil cuatrocientos ochenta y nueve con 22/100), en relación a lo recaudado se visualiza la gestión realizada en esta dirección mediante la unidad de cartera y coactiva donde se implementaron todas las herramientas permitidas para lograr una recaudación efectiva, si bien es cierto la situación que atravesó y atraviesa el País nos limitaba a realizar acciones de cobro, ya sea por la inseguridad o situación económica, pero no obstante se persistió en el cumplimiento de la meta y en la planificación establecida por IESS cumpliéndose con la meta de recaudación.

Recuperación de la Mora en la Provincia Los Ríos

La recuperación de la cartera de esta provincia en el 2023 fue un reto debido a la situación que presentaba y aún mantiene el País en torno a la problemática inseguridad, si bien es cierto esta provincia se encuentra dentro de las zonas de mayor riesgo, pero no obstante la dirección provincial a través del Área de Cartera y Coactiva ejerció un sistema de cobro establecido por el IESS que permitió recuperar la cartera en Mora por un valor de USD. 23'417.830,97 que corresponde a un 100,04 %, cumpliendo con la meta establecida.



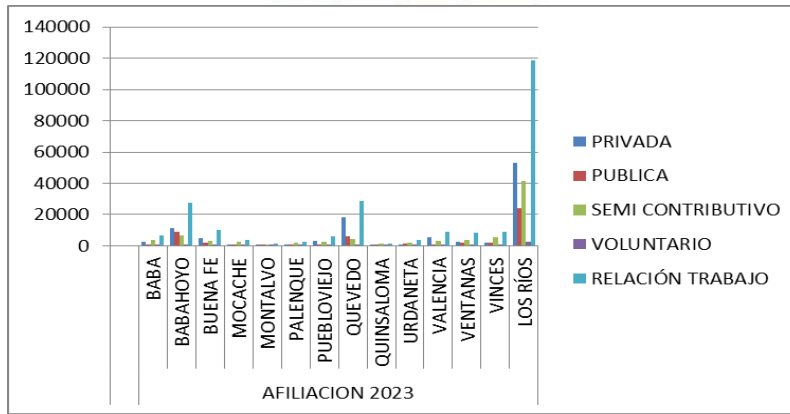
MONTO DE RECUPERACIÓN DE CARTERA EN MORA

Período	Meta	Resultado Mensual	Avance mensual	Resultado Acumulado	Avance Acumulado
Enero	2,176,032.96	2,550,713.9	117.22 %	2,550,713.9	117.22 %
Febrero	1,875,562.82	1,610,709.34	85.88 %	4,161,423.24	102.71 %
Marzo	2,020,400.27	1,933,317.81	95.69 %	6,094,741.05	100.37 %
Abril	1,671,115.4	1,894,165.88	113.35 %	7,988,906.93	103.17 %
Mayo	1,925,512.46	2,242,956.57	116.49 %	10,231,863.5	105.83 %
Junio	1,938,229.21	2,081,522.07	107.39 %	12,313,385.57	106.09 %
Julio	1,736,821.83	1,665,283.17	95.88 %	13,978,668.74	104.76 %
Agosto	2,026,781.31	2,040,881.37	100.70 %	16,019,550.11	104.22 %
Septiembre	1,962,600.88	2,061,795.07	105.05 %	18,081,345.18	104.32 %
Octubre	1,886,428.88	1,478,124.63	78.36 %	19,559,469.81	101.77 %
Noviembre	2,111,631.07	2,097,084.87	99.31 %	21,656,554.68	101.53 %
Diciembre	2,077,371.61	1,761,276.29	84.78 %	23,417,830.97	100.04 %

Fuente: IESSPR- www.iess.gob.ec

ÁREA DE AFILIACIÓN Y CONTROL TÉCNICO

En el año 2023 la Provincia de los Ríos registro un total de **118.735** afiliados en toda la provincia de Los Ríos.



AFILIADOS POR CANTONES		PRIVADA	PUBLICA	SEMI CONTRIBUTIVO	VOLUNTARIO	RELACIÓN TRABAJO
AFILIACION 2023	BABA	2.358	372	3.816	45	6.451
	BABAHOYO	11.377	8.893	6.599	830	27.252
	BUENA FE	5.063	1.738	3.328	115	9.990
	MOCACHE	735	248	2.854	39	3.633
	MONTALVO	829	253	578	102	1.680
	PALENQUE	118	237	2.177	24	2.436
	PUEBLOVIEJO	3.160	397	2.815	65	6.322
	QUEVEDO	18.141	6.073	4.039	1.046	28.907
	QUINSALOMA	415	189	1.143	19	1.679
	URDANETA	616	1.261	2.203	48	4.009
	VALENCIA	5.611	410	2.905	59	8.789
	VENTANAS	2.634	2.010	3.862	120	8.368
	VINCES	2.275	1.755	5.365	148	9.219
	LOS RÍOS	53.332	23.836	41.684	2.660	118.735

Fuente: Área de afiliación y control técnico- www.ies.gov.ec

Afiliación voluntaria:

El proceso de promoción y asesoría en afiliaciones voluntarias registro en el año 2023 un total de 3.162 afiliaciones esto se obtuvo por las distintas campañas realizadas por esta dirección en coordinación con el área de afiliación en los distintos cantones de Los Ríos.

Reporte de avisos de entrada 2023	
Mes	Nº Avisos Entrada
Enero	367
Febrero	255
Marzo	299
Abril	303
Mayo	319
Junio	285
Julio	282
Agosto	224

Septiembre	161
Octubre	282
Noviembre	224
Diciembre	161

Fuente: Área de afiliación y control técnico- www.iesgob.ec

Control Técnico

La Dirección Provincial Los Ríos para el período 2023 recibió como meta a identificar en evasión o subdeclaración de aportes, la cifra de 4030 trabajadores, aunque el País atraviesa una ola de inseguridad esta dirección a través de la Unidad Provincial de Afiliación y Control Técnico de Los Ríos y su equipo de inspectores en seguridad social tomando todas las precauciones dio cumplimiento a la planificación identificando a 3.582 trabajadores en evasión y subdeclaración, distribuidos en 565 trabajadores en evasión de aportes y 3.017 trabajadores en subdeclaración de aportes, llegando al 89% de la meta planificada

Objetivo general del proceso de inspecciones

Aportar en el restablecimiento de los derechos en seguridad social que tienen los trabajadores y afiliados a través de la implementación, dirección, ejecución y control de los procesos de Inspección del Estado de la Afiliación y de la Reclamación de Afiliación a nivel nacional, a través de los cuales se identifique evasión o subdeclaración de aportes, como mecanismos persuasivo.

ZONA	ROVINCIA	META	TRABAJADORES EN EVASIÓN Y SUBDECLARACIÓN	% DE CUMPLIMIENTO
ZONA 5	LOS RIOS	4030	3582	89%

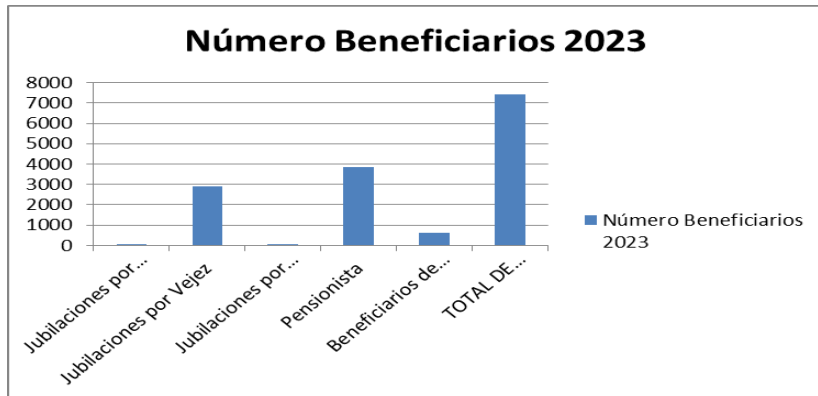
Fuente: IESSPR- www.iesgob.ec

TRABAJADORES EN RELACIÓN DE DEPENDENCIA		
EVASIÓN	SUB DECLARACIÓN	TOTAL
565	3017	3582

Fuente: Área de afiliación y control técnico- www.iesgob.ec

AREA DE GESTION PRESTACIONES DE PENSIONES, RIESGOS DE TRABAJO, FONDOS DE TERCEROS Y SEGURO DE DESEMPLEO.

Mediante datos estadísticos se demuestra el número de beneficiarios que a cubierto el IESS con los servicios que brinda mediante esta cartera a nivel provincial durante cada mes del año 2023.



Área de Pensiones Los Ríos brindó los siguientes servicios durante el año 2023.

Servicios prestados en pensiones	Número Beneficiarios 2023
Jubilaciones por Invalidez	35
Jubilaciones por Vejez	2902
Jubilaciones por discapacidad	2
Pensionista	3850
Beneficiarios de Montepío	630
TOTAL DE BENEFICIARIO 2023	7419

Fuente: Área de pensiones- www.ies.gov.ec

Área de Riesgos del Trabajo, Área Médica y Técnica

Servicios Prestados en Riesgos del Trabajo	Numero Beneficiarios 2023
Avisos de Accidentes de Trabajo	834
Pacientes Atendidos por Riesgos del Trabajo	700
Pacientes Atendidos con Valoración Inicial	680
Pacientes con Seguimiento Médico	350
Pacientes con Interconsulta	60
Pacientes Atendidos con Informe Valoración Final con Interconsulta y Resolución con Responsabilidad Patronal de la Comisión de Valuación y Responsabilidad Patronal CVIRP	1
Casos asignados para Investigación Técnica	18
Monitoreo a la Gestión Técnica de la Seguridad y Salud en el Trabajo las empresas públicas y privadas	37
Afiliados Capacitados en temas de Seguridad y Salud Laboral	859

Área de Fondos de Terceros y Seguro de Desempleo de los Ríos

Servicios Prestados en Seguros de Terceros y Seguro de Desempleo	Numero Beneficiarios 2023
Trámites de Devolución Fondos de Reserva	298
Devolución Fondos de Reserva Fallecidos	215
Devolución Cesantía	250
Devolución de Cesantía de Fallecidos	115
Seguro de Desempleo (Entrega directa por el Sistema)	105
Auxilios de Funerarios	240
TOTAL DE COBERTURA 2022	1223

 Fuente: Área de pensiones- www.iesgob.ec
ÁREA DE GESTION CENTRO DE ATENCION UNIVERSAL

El Instituto Ecuatoriano de Seguridad Social a través de la Dirección Provincial Los Ríos en el año 2023 brindó atención a usuarios que acuden a nuestro Centro de Atención Universal tanto de Babahoyo como del Centro de Atención Quevedo entre hombres y mujeres, un total de **56.112** los mismos que acuden a realizar, actualización de datos, validación de cuentas bancarias, solicitud de débitos bancarios, desbloqueo de claves, atenciones según el sistema del turnero, brindando atención de calidad y calidez, en un tiempo no mayor a 7 minutos por usuario.

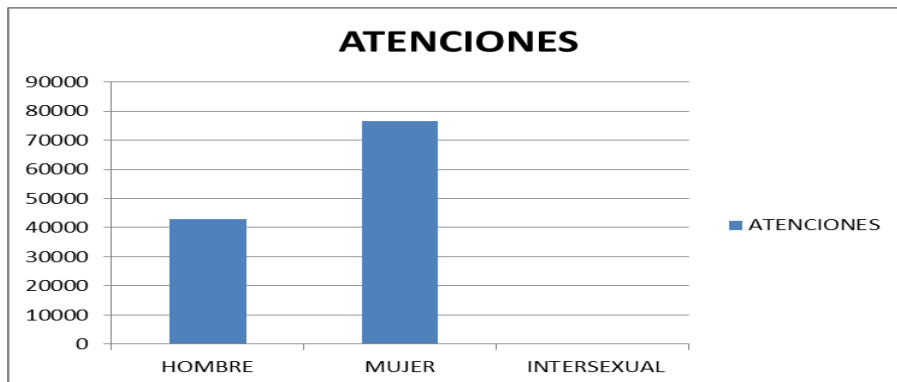
ATENCIÓN BRINDADA A USUARIOS	BENEFICIARIO EN 2023
Actualización de datos, validación de cuentas bancarias, solicitud de débitos bancario.	26448
Desbloqueo de claves que se generan aproximadamente diarios, es decir se desbloquea un promedio de:	26400
Información y asesorías a Empresas	2928
Varios, Cartera y Atención al ciudadano	288
Información-Código de extranjero C.A. Quevedo	48
COBERTURA 2023	56112

AREA DE GESTION SEGURO SOCIAL CAMPESINO

En la Unida Provincial del Seguro Social Campesino- LOS RIOS contamos con 20 dispensarios ubicados en las zonas rurales de la provincia de Los Ríos, con un total de beneficiarios de 89.639.

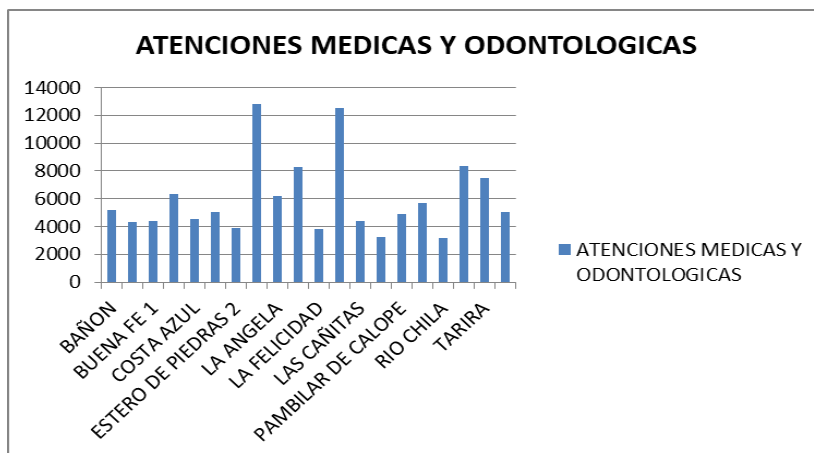
ATENCIONES POR SEXO

De las 119.55 atenciones realizadas en al año 2022, se realizaron 43.017 atenciones a hombres y 76.444 a mujeres.

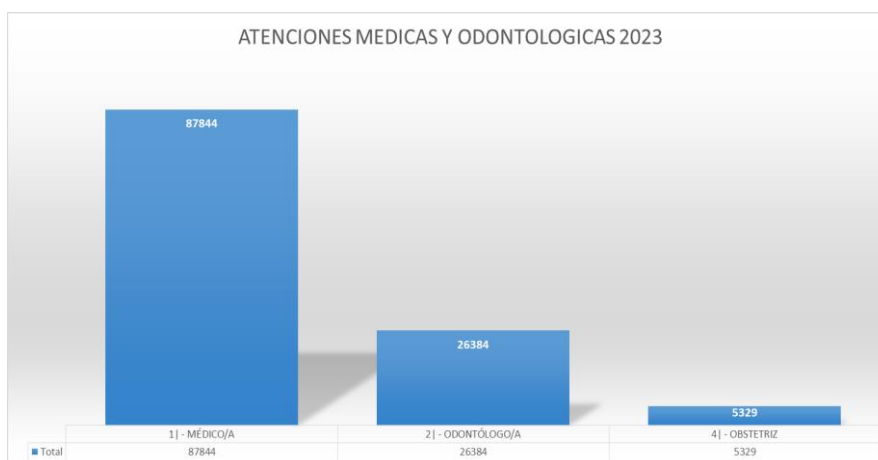


GENERO	ATENCIONES
HOMBRE	43017
MUJER	76444
INTERSEXUAL	96
Total general	119557

Durante el año 2023 se realizaron un total de 119557 atenciones en la provincia de Los Ríos, en los 20 dispensarios distribuidas de la siguiente manera:

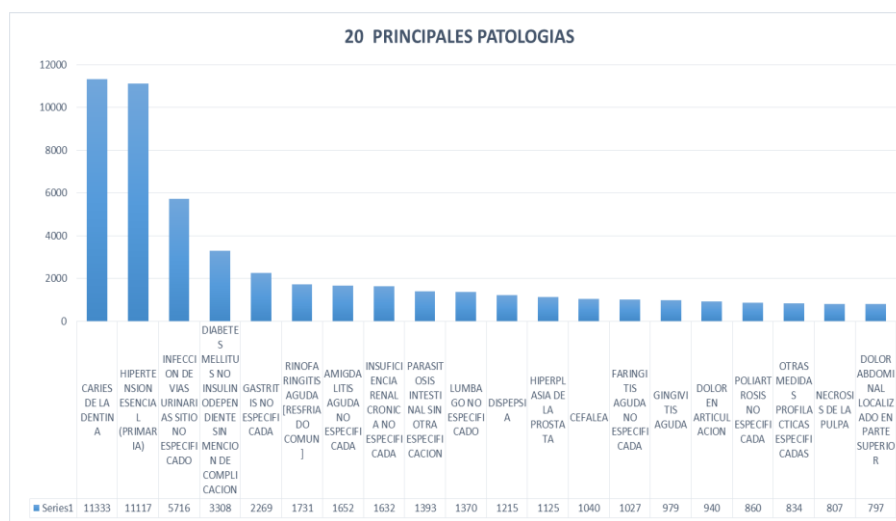


DISPENSARIOS	ATENCIONES
BAÑON	5198
BELLA AURORA	4319
BUENA FE 1	4389
CHACARITA	6345
COSTA AZUL	4504
EL PARAISO 2	5006
ESTERO DE PIEDRAS 2	3874
JUNQUILLO	12838
LA ANGELA	6189
LA Balsa	8283
LA FELICIDAD	3843
LA TERESA	12509
LAS CAÑITAS	4369
MATA DE CACAO 2	3239
PAMBILAR DE CALOPE	4885
POTOSI	5717
RIO CHILA	3163
SAN LUIS 3	8370
TARIRA	7470
VICENTE ROCAFUERTE	5047
Total general	119557



PERFIL	ATENCIONES
MÉDICO/A	87844
ODONTÓLOGO/A	26384
OBSTETRIZ	5329
Total general	119557

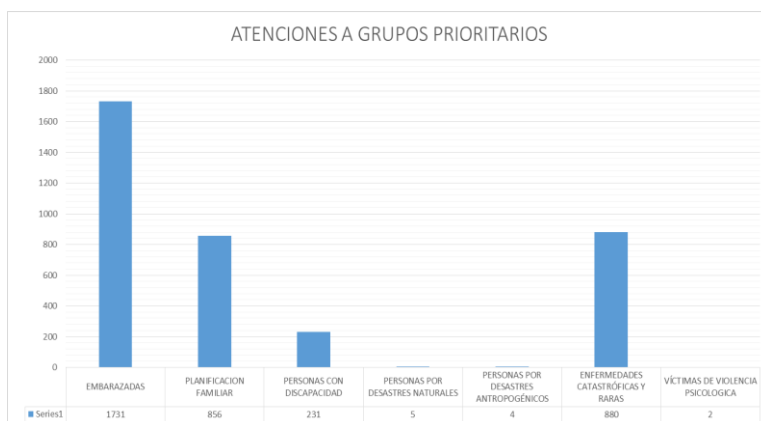
20 PRINCIPALES PATOLOGIAS ATENDIDAS



PATOLOGIAS	ATENCIONES
CARIES DE LA DENTINA	11333
HIPERTENSION ESENCIAL (PRIMARIA)	11117
INFECCION DE VIAS URINARIAS SITIO NO ESPECIFICADO	5716
DIABETES MELLITUS NO INSULINODEPENDIENTE SIN MENCION DE COMPLICACION	3308
GASTRITIS NO ESPECIFICADA	2269
RINOFARINGITIS AGUDA [RESFRIADO COMUN]	1731
AMIGDALITIS AGUDA NO ESPECIFICADA	1652
INSUFICIENCIA RENAL CRONICA NO ESPECIFICADA	1632
PARASITOSIS INTESTINAL SIN OTRA ESPECIFICACION	1393
LUMBAGO NO ESPECIFICADO	1370
DISPEPSIA	1215
HIPERPLASIA DE LA PROSTATA	1125
CEFALEA	1040
FARINGITIS AGUDA NO ESPECIFICADA	1027
GINGIVITIS AGUDA	979
DOLOR EN ARTICULACION	940
POLIARTROSIS NO ESPECIFICADA	860
OTRAS MEDIDAS PROFILACTICAS ESPECIFICADAS	834
NECROSIS DE LA PULPA	807
DOLOR ABDOMINAL LOCALIZADO EN PARTE SUPERIOR	797

ATENCIONES A GRUPOS PRIORITARIOS

El 51 % de las atenciones corresponde a embarazadas, el 23% a enfermedades catastróficas, 20 % planificación familiar y 6% a personas con discapacidad.



GRUPO PRIORITARIO	ATENCIONES
EMBARAZADAS	1731
PLANIFICACION FAMILIAR	856
PERSONAS CON DISCAPACIDAD	231
PERSONAS POR DESASTRES NATURALES	5
PERSONAS POR DESASTRES ANTROPOGENICOS	4
ENFERMEDADES CATASTRÓFICAS Y RARAS	880
VÍCTIMAS DE VIOLENCIA PSICOLOGICA	2

ATENCIONES POR ETNIA

De las **119557** atenciones realizadas en al año 2023 la mayor concentración de usuarios afiliados es, 24976 corresponde a la etnia montubia, 93359 mestizo y 306 blancos.



GRUPOS ETNICOS	ATENCIONES
AFROECUATORIANO/A AFRODESCENDIENTE	27
NEGRO/A	208
MULATO/A	259

MONTUBIO/A	24976
MESTIZO/A	93359
7 - BLANCO/A	306
8 - OTRO/A	25
9 - NO SABE/NO RESPONDE	397
Total general	119557

PORCENTAJE DE ABASTECIMIENTO POR MES Y DISPENSARIO

MES	ENERO	FEBRERO	MARZO	ABRIL	MAYO	JUNIO	JULIO	AGOSTO	SEPTIEMBRE	OCTUBRE	NOVIEMBRE	DICIEMBRE
BUENA FE	23%	24%	24%	24%	25%	31%	37%	44%	46%	47%	49%	49%
PAMBILAR DE CALOPE	11%	18%	22%	21%	18%	25%	37%	40%	40%	44%	46%	46%
EL PARAISO 2	21%	19%	16%	14%	13%	23%	33%	38%	37%	36%	37%	40%
CHACARITA	11%	19%	19%	19%	24%	29%	31%	38%	39%	38%	39%	40%
POTOSI	15%	16%	18%	21%	21%	30%	35%	41%	42%	45%	48%	49%
SAN LUIS 3	2%	8%	5%	6%	5%	24%	26%	38%	39%	37%	39%	40%
RIO CHILA	18%	21%	24%	24%	25%	31%	35%	40%	44%	45%	43%	44%
LA ANGELA	23%	26%	22%	24%	27%	37%	38%	41%	43%	45%	48%	47%
LA TERESA	5%	10%	8%	5%	5%	21%	27%	35%	37%	37%	37%	36,64%
LAS CAÑITAS	14%	15%	15%	13%	15%	18%	24%	37%	44%	44%	44%	46%
BELLA AURORA	22%	20%	15%	15%	15%	34%	40%	42%	44%	45%	44%	45%
JUNQUILLO	24%	23%	20%	17%	14%	31%	36%	40%	41%	41%	42%	42%
COSTA AZUL	21%	17%	16%	17%	17%	32%	38%	40%	42%	45%	46%	46%
TARIRA	23%	22%	24%	26%	25%	33%	35%	39%	41%	41%	43%	41%
LA BALSA	11%	15%	19%	21%	21%	34%	37%	0%	39%	43%	46%	44%
LA FELICIDAD	18%	17%	18%	18%	21%	27%	30%	33%	37%	42%	42%	42%
ESTERO DE PIEDRA 2	15%	20%	20%	19%	19%	34%	41%	45%	47%	48%	50%	48%
BAÑON	6%	9%	10%	15%	15%	34%	37%	41%	43%	41%	43%	41%
VICENTE ROCAFUERTE	13%	16%	15%	18%	15%	27%	34%	41%	41%	42%	46%	44%
MATA CACAO 2	19%	23%	23%	24%	25%	32%	36%	39%	42%	44%	44%	44%

3. Implementación de políticas públicas para la igualdad

a. Políticas públicas interculturales

En las políticas públicas interculturales se consideran las capacitaciones a los asegurados y empleadores y público en general.

b. Políticas públicas generacionales

En las políticas públicas generacionales se garantizan la entrega de las prestaciones económicas de Pensiones Riesgos del Trabajo Fondos de Terceros a todos los derechos habientes.

c. Políticas públicas de discapacidades

En las políticas públicas de discapacidades es garantizar la atención y acceso al medio físico de la Unidad de Prestaciones de Pensiones Riesgos del Trabajo Fondos de Terceros y Desempleo Los Ríos a todas las personas con discapacidad.

d. Políticas públicas de género

En las políticas públicas de género se garantiza la equidad de género dentro de la Unidad de Prestaciones de Pensiones Riesgos del Trabajo Fondos de Terceros y Desempleo Los Ríos; así como también, se cuenta con el compromiso a la no violencia de género.

e. Políticas públicas de movilidad humana

En las políticas públicas de movilidad humana, los asegurados de la provincia pueden movilizarse al Centro de Atención Universal CAU Quevedo y Dirección Provincial IESS Los Ríos para acceder a los servicios de Pensiones Riesgos del Trabajo Fondos de Terceros.

4. Objetivos Institucionales

Objetivo Estratégico N°1. Incrementar la sostenibilidad de los fondos de los seguros especializados

Objetivo Estratégico N°2. Incrementar la eficiencia en el uso de recursos financieros

Objetivo Estratégico N°3. Incrementar la efectividad de la afiliación a la seguridad social

Objetivo Estratégico N°4. Incrementar la calidad, calidez y oportunidad en el acceso y entrega de las prestaciones y servicios

Objetivo Estratégico N°5. Incrementar la eficiencia operacional de la gestión de los procesos

Objetivo Estratégico N°6. Incrementar el desarrollo profesional de los servidores de la institución

Objetivo Estratégico N°7. Incrementar el grado de innovación en la gestión institucional

5. Ejecución programática y presupuestaria

Mediante Resolución C.D. 593 del 24 de diciembre 2019, el Consejo Directivo del IESS aprobó el Presupuesto Consolidado del Instituto Ecuatoriano de Seguridad Social para el ejercicio económico 2023; en la que constan las Disposiciones Generales para la aplicación del Presupuesto Institucional entre ellas el numeral 7 “Ejecución Presupuestaria de Gastos.

Para el ejercicio económico 2023, la asignación inicial y/o codificada por nivel central para la Dirección Provincial de Los Ríos, fue de USD. 1.096.101,00

Del total del presupuesto asignado para el ejercicio económico 2023, se ejecutó en el ejercicio económico un valor de USD. 806.843,81 es decir el 73,61 % según se detalla a continuación:

INGRESOS

Los ingresos son registrados desde Nivel Central, en esta Dirección Provincial no se registraron ingresos para el ejercicio económico 2023.

GASTOS

Para el ejercicio económico 2023, la asignación inicial por nivel central para la Dirección Provincial de Los Ríos, fue de USD. 1.096.101,00 y la asignación codificada es de USD. 1.096.101,00.

Del total del presupuesto asignado para el ejercicio económico 2023, se ha ejecutado en el ejercicio económico de enero hasta diciembre 2023 un valor de USD. 806.843.81 es decir que hasta el 31 de diciembre del 2023 se ejecutó el 73.61% según se detalla a continuación:

Asignación Codificada	Gasto efectivo	Saldo Disponible	% Gasto
1.096.101,00	806.843.81	289.257.19	73.61

GRUPO 5 GASTOS CORRIENTES

GRUPO 51: GASTOS DE PERSONAL

Asignación inicial	587.612.00
Reformas / Modificaciones	00
Asignación codificada	587.612.00
Gasto efectivo acumulado	488.391.97
Saldo Disponible	99.220.03
% Ejecución	83.11%

En el grupo de gastos de personal, su ejecución se originó desde nivel central se obtuvo un porcentaje de ejecución del 83.11% considerado normal

GRUPO 53: BIENES Y SERVICIOS DE CONSUMO

Asignación inicial	358.538,00
Reformas / Modificaciones	0,00
Asignación codificada	358.538,00
Gasto efectivo Acumulado	227.554.84

Valor Comprometido Acumulado	0.00
Saldo Disponible	130.983.16
% Ejecución	63.46%

Las principales partidas presupuestarias que mantienen una ejecución regular:

Partida N° 53010101 SERVICIO DE VIGILANCIA, (Ejecución 99.62%) ejecución considerada normal ya que se realizó de enero hasta diciembre 2023 un gasto efectivo acumulado de USD. 106.991.86 de USD. 107.398.21 que tuvieron en su asignación codificada.

Partida N° 53010201 SERVICIO DE ASEO Y LIMPIEZA, (Ejecución 99.77%) ejecución considerada normal ya que se realizó de enero hasta diciembre 2023, un gasto efectivo acumulado de USD. 46.428.29 de USD. 46.531.40 que fueron asignados.

Partida N° 53040201 MANTENIMIENTO DE EDIFICIO, (Ejecución 0%) ejecución que no se realizó de enero hasta diciembre 2023, por motivos de contar con técnicos para el levantamiento a tiempo de la necesidad y por inconvenientes en el SERCOP, valor asignado codificado USD \$75.275.99

GRUPO 57: GASTOS CORRIENTES

Asignación inicial	2.500,00
Reformas / Modificaciones	0,00
Asignación codificada	2.500,00
Gasto efectivo acumulado	1319.99
Valor Comprometido Acumulado	0.00
Saldo Disponible	1.180.01
% Ejecución	52.79%

La partida presupuestaria que se afecta es: Partida N° 57010101 IMPUESTOS TASAS Y CONTRIBUCIONES, se ejecutó (52.79%) ejecución considerada normal ya que se realizó un gasto efectivo acumulado de USD. 1.319.99 de USD. 2.500.00 que fueron dados con asignación codificada.

GRUPO 58: GASTOS CORRIENTES

Asignación inicial	137.451.00
Reformas / Modificaciones	00
Asignación codificada	137.451.00

Gasto efectivo acumulado	85.035.01
Valor Comprometido Acumulado	0.00
Saldo Disponible	52.415.99
% Ejecución	61.86%

En el grupo de gastos de Jubilación Patronal, su ejecución se origina desde nivel central se obtuvo un porcentaje de ejecución del 61.86% considerado normal

GRUPO 7: GASTOS DE INVERSIÓN

Esta Dirección Provincial no tiene partidas asignadas en este grupo de gastos.

GRUPO 8: GASTOS DE CAPITAL

Asignación inicial	10.000.00
Reformas / Modificaciones	00
Asignación codificada	10.000.0
Gasto efectivo acumulado	4.542.00
Valor Comprometido Acumulado	0.00
Saldo Disponible	5.458.00
% Ejecución	45.42%

CONCLUSIONES

Debido a la distribución de las cuentas planificadas se realizaron varias reformas para ajustar valores en varias partidas.

El presupuesto ejecutado de enero hasta diciembre 2023 fue de % 806.843.81 alcanzando un 73.61%.

6. Procesos de contratación y compras públicas de bienes y servicios

Se ejecutó mediante procedimientos de contratación pública los procesos detallados a continuación:

CATALOGOS ELECTRONICOS

PROVINCIA	TIPO DE CONTRATACIÓN (seleccionar)	CÓDIGO DEL PROCESO SOCE	FECHA DE PUBLICACIÓN	MONTO	ESTADO (seleccionar)
LOS RIOS	CATALOGO ELECTRONICO	CE-20230002349457	6/3/2023	77.003,07	Revisada

LOS RIOS	CATALOGO ELECTRONICO	CE-20230002350692	8/3/2023	4.542,00	Revisada
LOS RIOS	CATALOGO ELECTRONICO	CE-20230002397665	26/4/2023	685,00	Liquidada
LOS RIOS	CATALOGO ELECTRONICO	CE-20230002397666	26/4/2023	97,42	Liquidada
LOS RIOS	CATALOGO ELECTRONICO	CE-20230002397667	26/4/2023	31,00	Liquidada
LOS RIOS	CATALOGO ELECTRONICO	CE-20230002397668	26/4/2023	12,00	Liquidada
LOS RIOS	CATALOGO ELECTRONICO	CE-20230002397669	26/4/2023	216,22	Liquidada
LOS RIOS	CATALOGO ELECTRONICO	CE-20230002397670	26/4/2023	450,00	Liquidada
LOS RIOS	CATALOGO ELECTRONICO	CE-20230002397671	26/4/2023	50,10	Liquidada
LOS RIOS	CATALOGO ELECTRONICO	CE-20230002397672	26/4/2023	45,89	Liquidada
LOS RIOS	CATALOGO ELECTRONICO	CE-20230002397673	26/4/2023	74,00	Revisada
LOS RIOS	CATALOGO ELECTRONICO	CE-20230002397674	26/4/2023	11,70	Liquidada
LOS RIOS	CATALOGO ELECTRONICO	CE-20230002397675	26/4/2023	38,50	Liquidada
LOS RIOS	CATALOGO ELECTRONICO	CE-20230002397676	26/4/2023	50,00	Liquidada
LOS RIOS	CATALOGO ELECTRONICO	CE-20230002397677	26/4/2023	17,60	Liquidada
LOS RIOS	CATALOGO ELECTRONICO	CE-20230002397678	26/4/2023	20,00	Liquidada
LOS RIOS	CATALOGO ELECTRONICO	CE-20230002397679	26/4/2023	27,50	Liquidada
LOS RIOS	CATALOGO ELECTRONICO	CE-20230002397680	26/4/2023	87,00	Revisada
LOS RIOS	CATALOGO ELECTRONICO	CE-20230002397681	26/4/2023	126,00	Revisada
LOS RIOS	CATALOGO ELECTRONICO	CE-20230002397682	26/4/2023	9,60	Liquidada
LOS RIOS	CATALOGO ELECTRONICO	CE-20230002397683	26/4/2023	30,00	Liquidada
LOS RIOS	CATALOGO ELECTRONICO	CE-20230002397684	26/4/2023	10,56	Liquidada
LOS RIOS	CATALOGO ELECTRONICO	CE-20230002397685	26/4/2023	28,75	Liquidada
LOS RIOS	CATALOGO ELECTRONICO	CE-20230002397686	26/4/2023	840,00	Liquidada
LOS RIOS	CATALOGO ELECTRONICO	CE-20230002397687	26/4/2023	42,60	Liquidada
LOS RIOS	CATALOGO ELECTRONICO	CE-20230002397688	26/4/2023	160,00	Liquidada
LOS RIOS	CATALOGO ELECTRONICO	CE-20230002397502	28/4/2023	2.820,00	Liquidada
LOS RIOS	CATALOGO ELECTRONICO	CE-20230002397503	28/4/2023	2.053,86	Liquidada
LOS RIOS	CATALOGO ELECTRONICO	CE-20230002397504	28/4/2023	1.395,12	Liquidada
LOS RIOS	CATALOGO ELECTRONICO	CE-20230002397505	28/4/2023	1.103,08	Liquidada
LOS RIOS	CATALOGO ELECTRONICO	CE-20230002533732	28/11/2023	102.152,21	Revisada
LOS RIOS	CATALOGO ELECTRONICO	CE-20230002540933	8/12/2023	55.728,00	Revisada

INFIMAS CUANTIAS

PROVINCIA	OBJETO DE LA COMPRA	VALOR	TIPO DE COMPRA	RAZON SOCIAL DEL PROVEEDOR
LOS RIOS	MANTENIMIENTO Y RECARGA DE EXTINTORES PARA LA DIRECCION PROVINCIAL, ANTIGUO EDIFICIO, CENTRO DE ATENCION UNIVERSAL QUEVEDO Y VEHICULOS INSTITUCIONALES- DPR-IESS	221,17	INFIMA CUANTIA	RAMIREZ TIGUA ANGEL JONATHAN
LOS RIOS	ADQUISICION DE KITS DE MANTENIMIENTO PARA LAS IMPRESORAS Y MATERIALES DE OFICINA INFORMATICOS PARA LA DIRECCION PROVINCIAL Y CENTRO DE ATENCION UNIVERSAL QUEVEDO-DPR-IESS	6165,00	INFIMA CUANTIA	PAOLO IVANOVICH SUAREZ DELGADO
LOS RIOS	ADQUISICION DE COMBUSTIBLE PARA LOS VEHICULOS DE LA DIRECCION PROVINCIAL DE LOS RIOS-DPR-IESS	6300,01	INFIMA CUANTIA	VIZUETA PRADO PEDRO DIMAS (ATIMASA S.A.)
LOS RIOS	MANTENIMIENTO PREVENTIVO Y CORRECTIVO DE LOS VEHÍCULOS INSTITUCIONALES DE LA DIRECCIÓN PROVINCIAL LOS RÍOS DPR-IESS	5999,00	INFIMA CUANTIA	COMPANIA AUTOMOTRIZ DEL PACIFICO S.A. SODEPSA S.A. representada por el SR. MORA ARECHUA JONATHAN ALFONSO
LOS RIOS	MANTENIMIENTO PREVENTIVO, CORRECTIVO Y ADQUISICION DE REPUESTO DEL SISTEMA DE CLIMATIZACION DE LA DIRECCION PROVINCIAL DE LOS RIOS Y CENTRO DE ATENCIÓN QUEVEDO DPR-IESS	4640,00	INFIMA CUANTIA	JOHN MAURICIO CEVALLOS ROMERO

7. Enajenación de bienes, expropiaciones y donaciones

En este periodo no se realizó enajenaciones, expropiaciones ni donaciones de bienes en la provincia de los Ríos.

8. Incorporación de recomendaciones y dictámenes por parte de las entidades de la Función de Transparencia y Control Social, y de la Procuraduría General del Estado

(En la incorporación de recomendaciones y dictámenes por parte de las entidades de la Función de Transparencia y Control Social, y de la Procuraduría General del Estado se detalla que se implementó o que se implementará).

ELABORADO POR:	APROBADO POR:
NOMBRE: Ing. Maryuri Zamora Guillen	NOMBRE: Ab. Juan Ramón Terán Moreno
CARGO: Planificadora	CARGO: Director Provincial